

# MITGLIEDERSTATISTIK 2022

der jüdischen Gemeinden und  
Landesverbände in Deutschland (Kurzversion)



Zentralwohlfahrtsstelle  
der Juden in Deutschland e.V.

Hrsg.: Zentralwohlfahrtsstelle der Juden in Deutschland e. V.  
Hebelstraße 6, 60318 Frankfurt am Main,  
Telefon: (069) 944371-0, [www.zwst.org](http://www.zwst.org)

Redaktion: Heike von Bassewitz, ZWST-Öffentlichkeitsarbeit  
Mail: [oeffentlichkeitsarbeit@zwst.org](mailto:oeffentlichkeitsarbeit@zwst.org)

Mai 2023

Download: <https://zwst.org/de/publikationen>

(Auszug und vollständige Version)

## **Inhalt**

Wachstum der Mitgliederzahl 1990-2022

Jüdische Gemeinden und Landesverbände: Zu- und Abgänge 2022

Altersgliederung 2022

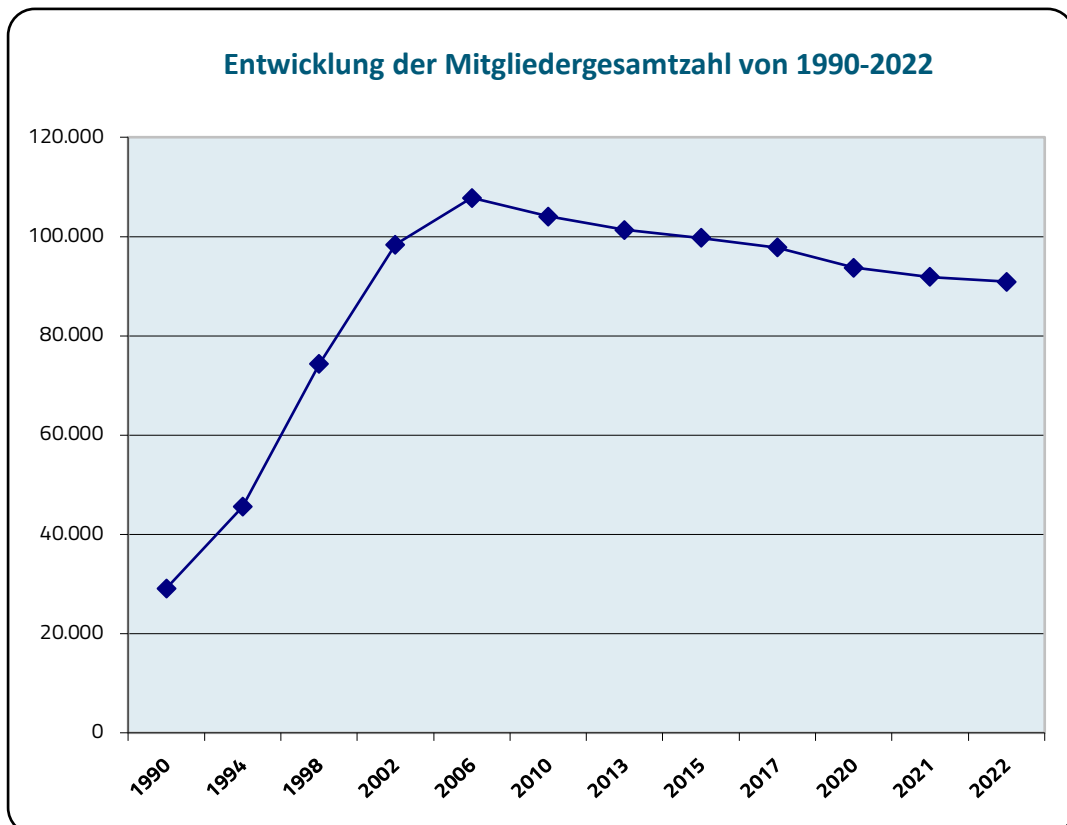
Altersgliederung – Wachstumsvergleich 1989/2022

Zu- und Abgänge 1990-2022



## Entwicklung der Mitgliederzahlen von 1990 bis 2022

Jahr	Mitglieder
1990	29.089
1992	36.804
1994	45.559
1996	61.203
1998	74.289
2000	87.756
2002	98.335
2004	105.733
2006	107.794
2008	106.435
2010	104.024
2012	102.135
2013	101.338
2014	100.437
2015	99.695
2016	98.594
2017	97.791
2018	96.325
2020	93.695
2021	91.839
<b>2022</b>	<b>90.885</b>





## Mitgliederstatistik der jüdischen Gemeinden und Landesverbände: Zu- und Abgänge 2022

Landesverbände und Gemeinden	Zugänge 2022							Abgänge 2022							Summe Mitglieder 31-Dez-22
	Summe Mitglieder 01-Jan-22	ehemal. SU - Staaten	aus dem Ausland	aus anderen Gemeinden	Über- tritte	Geburten	Sonstige Zugänge	Summe Zugänge	Auswan- derung	in andere Gemeinden	Aus- tritte	Todes- fälle	Sonstige Abgänge	Summe Abgänge	
Baden	4.972	139	3	16	3	7	32	200	2	19	7	92	3	123	5.049
Bayern	8.440	126	12	27	2	5	17	189	5	37	5	134	23	204	8.425
Berlin	8.378	101	62	16	15	18	0	212	5	56	88	155	0	304	8.286
Brandenburg	1.605	22	0	84	0	2	0	108	0	0	4	18	0	22	1.691
Bremen	765	3	0	7	2	0	6	18	1	1	4	36	2	44	739
Frankfurt/M.	6.102	344	82	45	13	30	29	543	15	23	37	107	84	266	6.379
Hamburg	2.289	71	9	11	0	12	1	104	4	2	18	68	0	92	2.301
Hessen	4.271	2	2	17	3	10	13	47	0	26	19	98	1	144	4.174
Köln	4.005	14	7	27	0	1	7	56	3	12	15	65	0	95	3.966
Mecklenburg-Vorpommern	1.149	1	0	2	0	1	3	7	2	6	0	37	0	45	1.111
München	9.177	24	29	5	3	12	21	94	27	9	4	96	0	136	9.135
Niedersachsen <sup>1</sup>	6.287	130	3	7	1	10	8	159	16	28	3	143	0	190	6.256
Niedersachsen <sup>2</sup>	1.186	50	3	8	5	3	12	81	6	19	12	23	0	60	1.207
Nordrhein	15.307	127	10	18	4	8	247	414	12	30	40	293	0	375	15.346
Rheinland-Pfalz <sup>3</sup>	3.000	2	1	1	0	1	4	9	0	4	2	39	985	1.030	1.979
Saar	775	0	0	0	0	0	10	10	3	2	1	31	0	37	748
Sachsen	2.343	10	0	2	0	1	1	14	1	1	2	63	1	68	2.289
Sachsen-Anhalt	1.167	34	0	6	8	1	2	51	0	14	3	26	0	43	1.175
Schleswig-Holstein <sup>4</sup>	1.055	15	0	0	0	0	7	22	0	0	10	30	1	41	1.036
Schleswig-Holstein <sup>5</sup>	590	32	0	1	0	0	0	33	0	3	7	6	29	45	578
Thüringen	667	0	0	0	0	1	0	1	0	0	0	11	0	11	657
Westfalen	5.695	131	20	32	5	16	21	225	9	43	11	124	12	199	5.721
Württemberg	2.614	72	0	23	2	1	24	122	5	11	3	57	23	99	2.637
<b>Summe</b>	<b>91.839</b>	1.450	243	355	66	140	465	2.719	116	346	295	1.752	1164	3.673	90.885

<sup>3</sup> Austritt JK Mainz-Rheinhausen aus dem LV Rheinland-Pfalz,  
Abgänge: 985 Mitglieder

<sup>1</sup> LV der Jüdischen Gemeinden v. Niedersachsen

<sup>2</sup> LV der Israelitischen Kultusgemeinden v. Niedersachsen

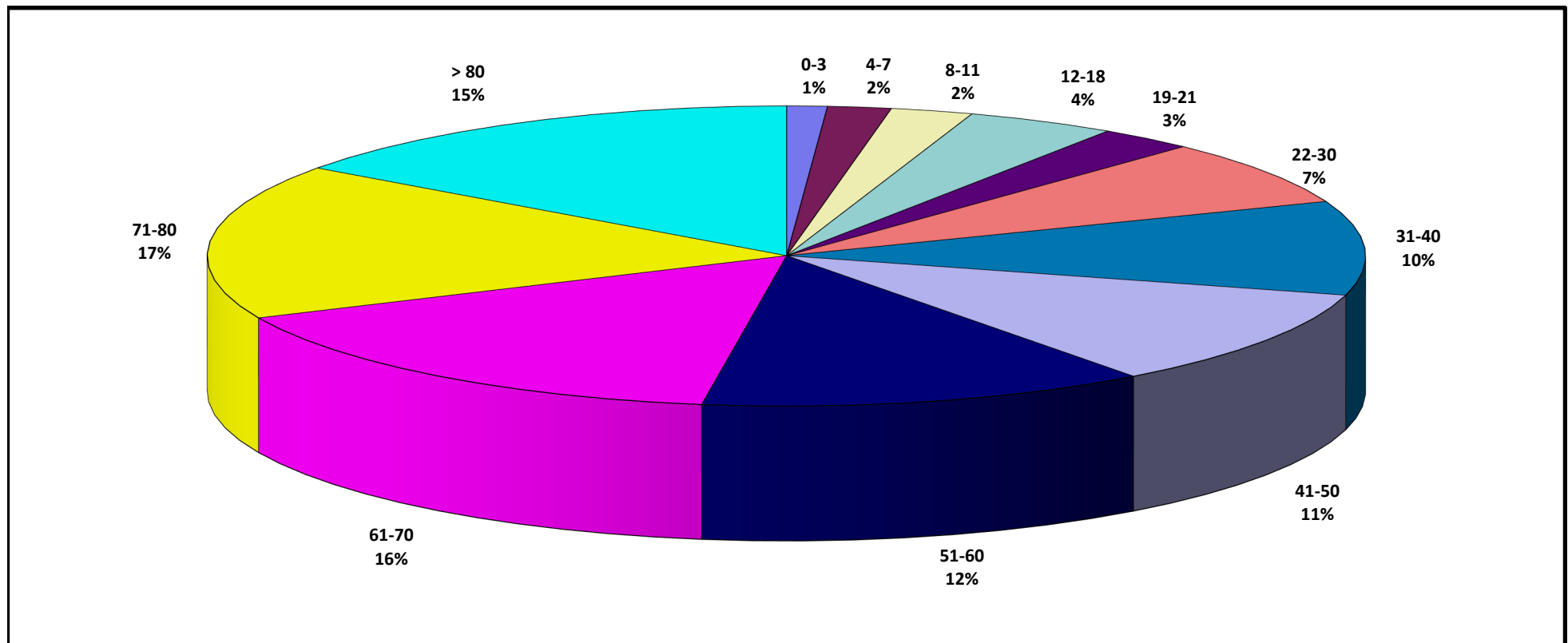
<sup>4</sup> LV Jüdische Gemeinschaft Schleswig-Holstein

<sup>5</sup> LV der Jüdischen Gemeinden von Schleswig-Holstein



## Mitgliederstatistik - Altersgliederung - Stand 31.12.2022

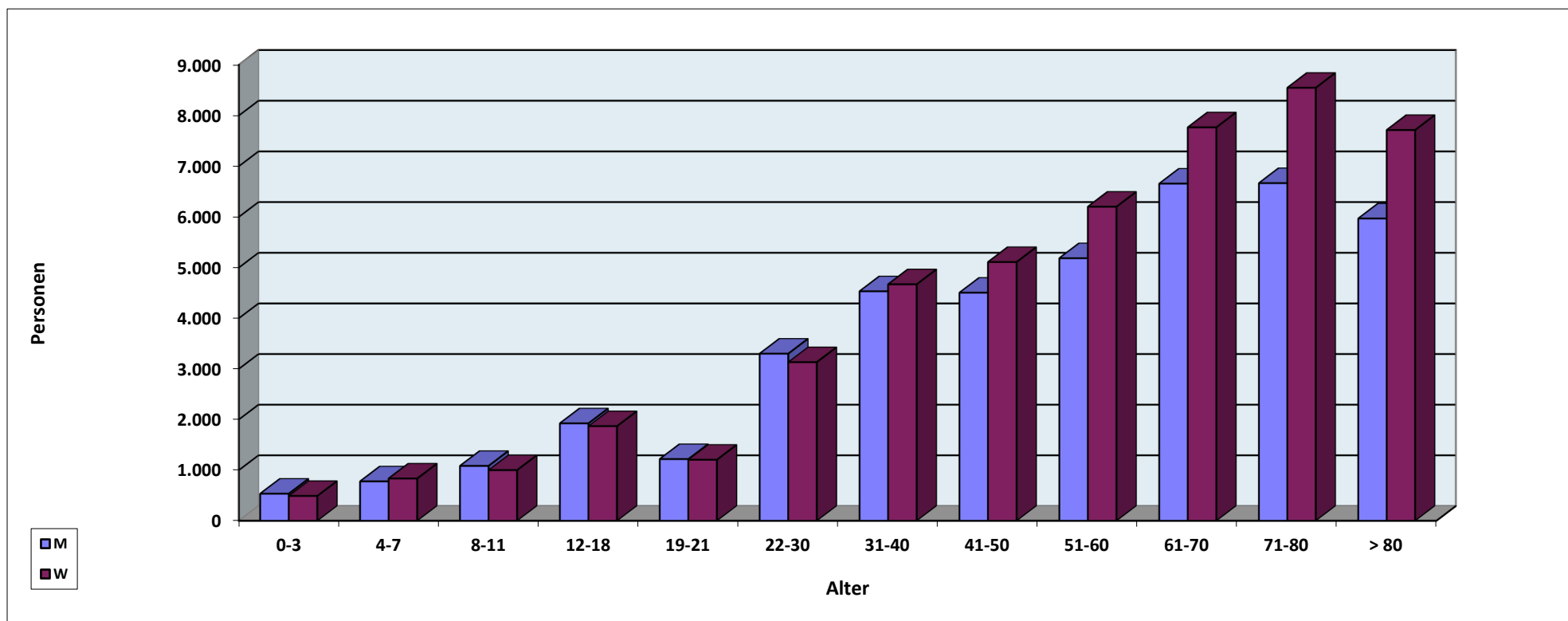
Mitglieder	Zahl		0-3	4-7	8-11	12-18	19-21	22-30	31-40	41-50	51-60	61-70	71-80	> 80
<b>Gesamt</b>	<b>90.885</b>	<b>G</b>	<b>1.024</b>	<b>1.612</b>	<b>2.083</b>	<b>3.792</b>	<b>2.423</b>	<b>6.432</b>	<b>9.202</b>	<b>9.613</b>	<b>11.386</b>	<b>14.423</b>	<b>15.213</b>	<b>13.682</b>
<b>männlich</b>	42.348	M	534	778	1.083	1.924	1.218	3.300	4.532	4.504	5.185	6.656	6.666	5.968
<b>weiblich</b>	48.537	W	490	834	1.000	1.868	1.205	3.132	4.670	5.109	6.201	7.767	8.547	7.714





## Mitgliederstatistik - Altersgliederung - Stand 31.12.2022

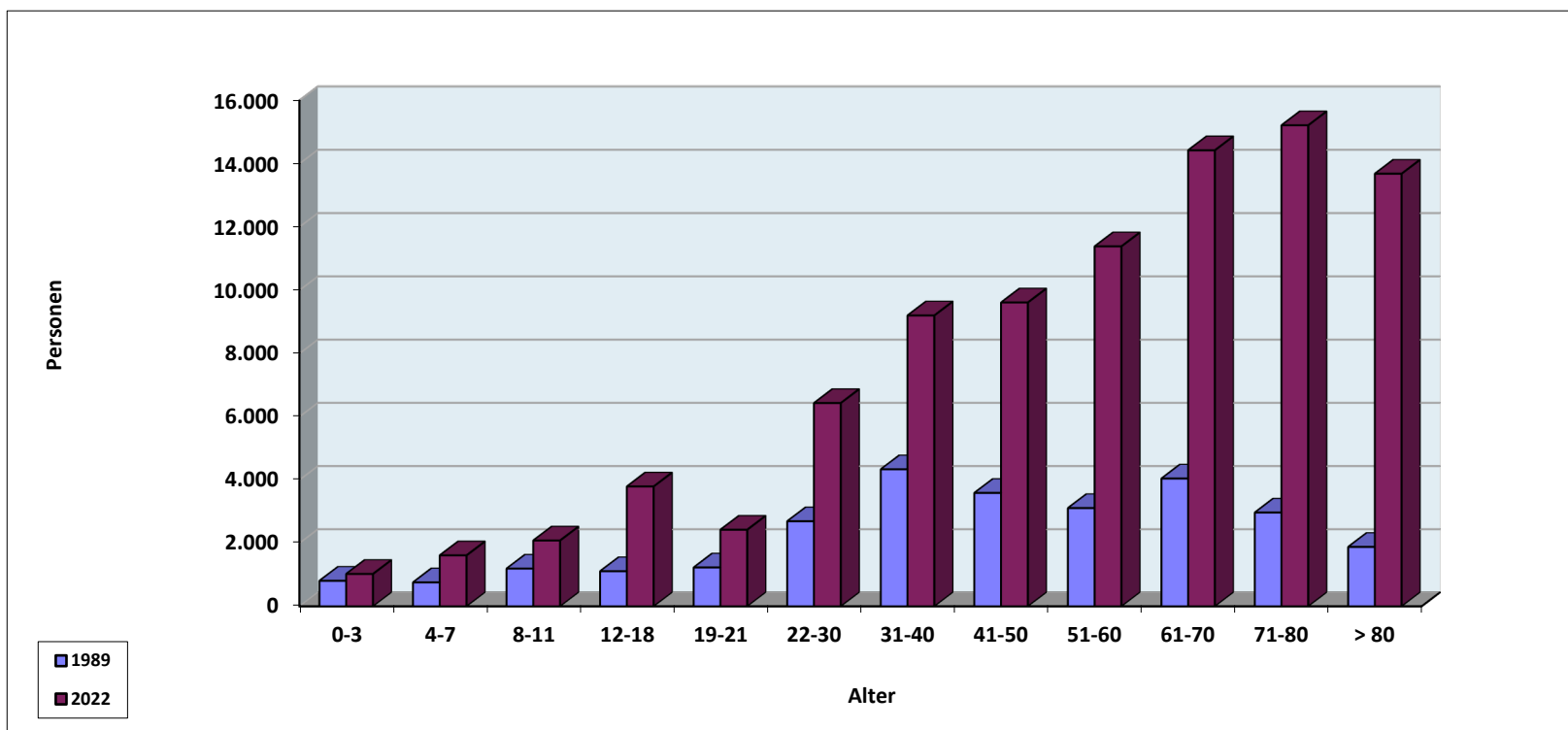
Mitglieder	Zahl		0-3	4-7	8-11	12-18	19-21	22-30	31-40	41-50	51-60	61-70	71-80	> 80
männlich	42.348	M	534	778	1.083	1.924	1.218	3.300	4.532	4.504	5.185	6.656	6.666	5.968
weiblich	48.537	W	490	834	1.000	1.868	1.205	3.132	4.670	5.109	6.201	7.767	8.547	7.714
Gesamt	90.885	G	1.024	1.612	2.083	3.792	2.423	6.432	9.202	9.613	11.386	14.423	15.213	13.682





## Altersgliederung - Wachstumsvergleich der Jahre 1989/2022

Mitglieder	Jahr	0-3	4-7	8-11	12-18	19-21	22-30	31-40	41-50	51-60	61-70	71-80	> 80
<b>27.711</b>	<b>1989</b>	807	758	1.193	1.110	1.229	2.692	4.335	3.588	3.108	4.044	2.968	1.879
<b>90.885</b>	<b>2022</b>	1.024	1.612	2.083	3.792	2.423	6.432	9.202	9.613	11.386	14.423	15.213	13.682







## Zu- und Abgänge der Jahre 1990 - 2022

Jahr	Mitglieder 01.01. ....	Zugänge							Abgänge						Mitglieder 31. 12. ...
		ehem. SU- Staaten	aus dem Ausland	andere Gemeinden	Über- tritte	Geburten	Sonstige Zugänge	Summe Zugänge	Auswan- derung	andere Gemeinden	Aus- tritte	Todes- fälle	Sonstige Abgänge	Summe Abgänge	
1990	<b>27.711</b>	1.008	62	247	62	109	898	2.386	202	206	63	431	106	1.008	<b>29.089</b>
1992	<b>33.692</b>	3.777	80	293	64	148	190	4.552	221	396	63	460	300	1.440	<b>36.804</b>
1994	<b>40.917</b>	5.521	108	391	77	119	529	6.745	285	709	112	576	421	2.103	<b>45.559</b>
1996	<b>53.797</b>	8.608	158	614	49	139	683	10.251	230	740	130	615	1.130	2.845	<b>61.203</b>
1998	<b>67.471</b>	8.299	180	696	28	123	286	9.612	209	997	263	782	543	2.794	<b>74.289</b>
2000	<b>81.739</b>	7.366	126	864	74	147	338	8.915	239	1.232	333	934	160	2.898	<b>87.756</b>
2001	<b>87.756</b>	7.152	199	675	73	117	345	8.561	206	1.241	329	990	225	2.991	<b>93.326</b>
2002	<b>93.326</b>	6.597	203	596	47	151	553	8.147	205	1.160	397	1.000	376	3.138	<b>98.335</b>
2003	<b>98.335</b>	6.216	258	745	74	164	413	7.870	226	1.211	406	1.185	705	3.733	<b>102.472</b>
2004	<b>102.472</b>	4.757	202	791	79	139	322	6.290	148	1.058	408	1.095	320	3.029	<b>105.733</b>
2005	<b>105.733</b>	3.124	256	496	61	128	1.336	5.401	227	924	308	1.178	820	3.457	<b>107.677</b>
2006	<b>107.677</b>	1.971	229	701	46	205	2.539	5.691	282	2.411	1.084	1.302	495	5.574	<b>107.794</b>
2007	<b>107.794</b>	1.296	202	551	48	168	425	2.690	251	893	575	1.051	384	3.154	<b>107.330</b>
2008	<b>107.330</b>	862	134	504	45	171	565	2.281	379	870	433	1.038	456	3.176	<b>106.435</b>
2009	<b>106.435</b>	704	216	473	50	183	398	2.024	189	681	403	1.137	1.808	4.218	<b>104.241</b>
2010	<b>104.241</b>	667	354	435	81	168	540	2.245	141	642	423	1.081	175	2.462	<b>104.024</b>
2011	<b>104.024</b>	636	177	413	79	212	382	1.899	233	701	449	1.195	548	3.126	<b>102.797</b>
2012	<b>102.797</b>	481	461	563	79	199	444	2.227	256	784	404	1.282	163	2.889	<b>102.135</b>
2013	<b>102.135</b>	467	444	409	70	250	188	1.828	150	584	418	1.244	229	2.625	<b>101.338</b>
2014	<b>101.338</b>	365	286	515	64	241	957	2.428	169	521	527	1.330	782	3.329	<b>100.437</b>
2015	<b>100.437</b>	473	201	592	59	277	340	1.942	142	544	422	1.476	100	2.684	<b>99.695</b>
2016	<b>99.695</b>	359	409	418	98	265	273	1.822	187	567	412	1.498	259	2.923	<b>98.594</b>
2017	<b>98.594</b>	760	328	515	62	251	216	2.132	155	462	425	1.505	388	2.935	<b>97.791</b>
2018	<b>97.791</b>	343	251	411	81	227	443	1.756	151	394	546	1.572	559	3.222	<b>96.325</b>
2019	<b>96.325</b>	272	255	382	102	245	330	1.586	146	<b>397</b>	372	1.434	791	3.140	<b>94.771</b>
2020	<b>94.771</b>	180	169	427	72	225	606	1.679	122	447	409	1.544	233	2.755	<b>93.695</b>
2021	<b>93.695</b>	194	291	428	43	203	193	1.352	208	645	337	1.759	259	3.208	<b>91.839</b>
<b>2022</b>	<b>91.839</b>	<b>1.450</b>	<b>243</b>	<b>355</b>	<b>66</b>	<b>140</b>	<b>465</b>	<b>2.719</b>	<b>116</b>	<b>346</b>	<b>295</b>	<b>1.752</b>	<b>1.164</b>	<b>3.673</b>	<b>90.885</b>

 [zentralwohlfahrtsstelle](#)

 [zwst\\_official](#)

 [zwst\\_official](#)

 [zwst\\_official](#)

[www.zwst.org](http://www.zwst.org)